

# 9 / 7 (木) の発表

報道発表資料の配付日時 9月7日(木) 15時00分

発表項目 (行事名)	農作物生育状況調査(9月1日現在)の結果について		
記者レクチャー のお知らせ	(実施日時)	発表者	
		発表場所	
概要	<p>9月1日現在で農業改良普及センターが調査した胆振管内の農作物生育状況等は、別紙のとおりです。</p> <p><b>【調査結果の概要】</b></p> <ul style="list-style-type: none"> <li>・水稲 早10日(早い)</li> <li>・馬鈴しょ 早3日(やや早)</li> <li>・大豆 早7日(早い)</li> <li>・小豆 早6日(早い)</li> <li>・てん菜(移植) 早2日(平年並)</li> <li>・てん菜(直播) 早5日(早い)</li> <li>・りんご ±0日(平年並)</li> <li>・牧草 早2日(平年並)</li> <li>・飼料用とうもろこし 早11日(早い)</li> </ul>		
参考	本年度の農作物生育状況については、10月15日現在まで毎月1日と15日現在で公表します。(次回公表日は、9月22日(金)を予定)		

報道(取材)に当たってのお願い			
他のクラブとの関係	<b>同時配付</b>	(場所) 道政記者クラブ同時発表(全道分)	
	同時レク		

担当 (連絡先)	胆振総合振興局産業振興部農務課(担当者: 農務課長 林、農政係 土田) TEL ダイヤルイン 0143-24-9517 内線 2700
-------------	---

## 農作物の生育状況（9月1日現在）

令和5年（2023年）9月7日  
北海道胆振総合振興局

### 【天気概況】

8月前半	前線や気圧の谷の影響で曇りや雨の日が多かったが、高気圧の張り出しの中となり、晴れの日もあった。期間を通して気温は高かった。
8月後半	気圧の谷や前線の影響で曇りや雨の降った日が多かったが、高気圧の張り出しの中となり晴れの日もあった。また、気温の高い日が多く、全地点で月平均気温の高い方からの極値を更新した。

（天気概況は胆振地方全体を表す）

区分 月・旬	平均気温(℃)		降水量(mm)		日照時間(hr)		摘 要
	本年	平年差	本年	平年比	本年	平年比	
8月中旬	23.4	2.9	29.0	41%	33.0	81%	気温は平年よりかなり高く、降水量はおおむね平年並みか平年より少なかった。日照時間はおおむね平年並みだった。
8月下旬	25.6	5.1	9.0	14%	67.3	118%	気温は平年よりかなり高く、降水量はおおむね平年より少ない又はかなり少なかった。日照時間は平年並みか平年より多かった。

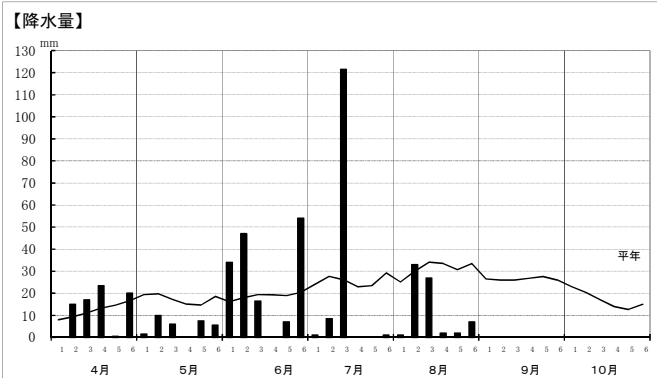
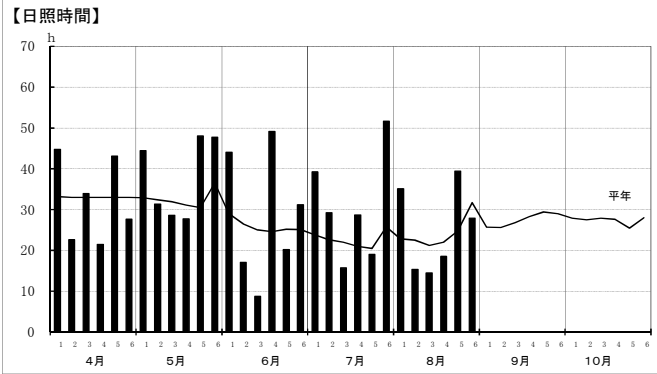
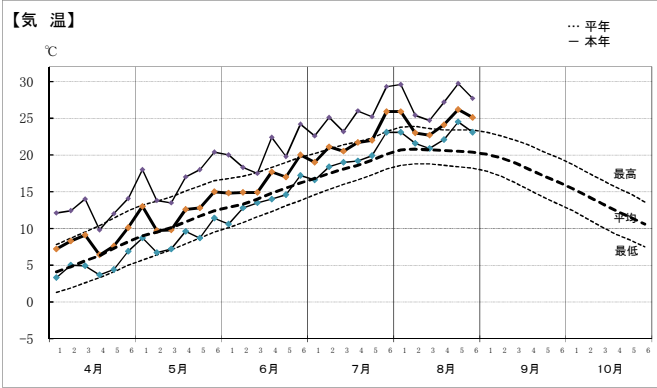
（室蘭のデータ）

### 【生育状況・農作業状況】

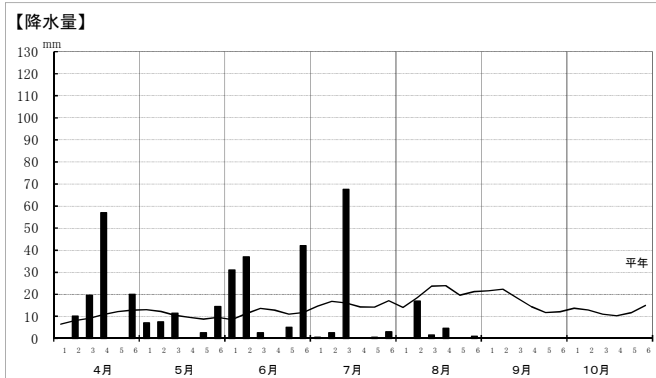
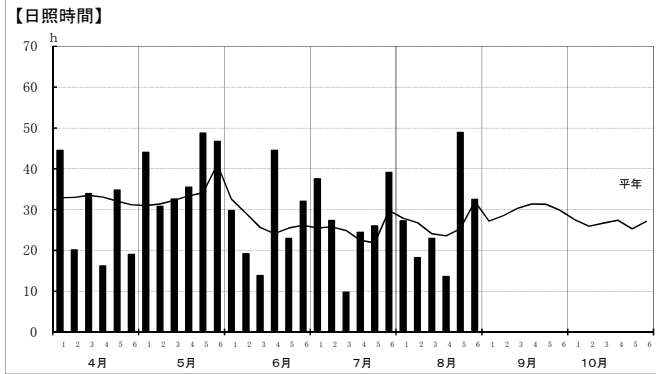
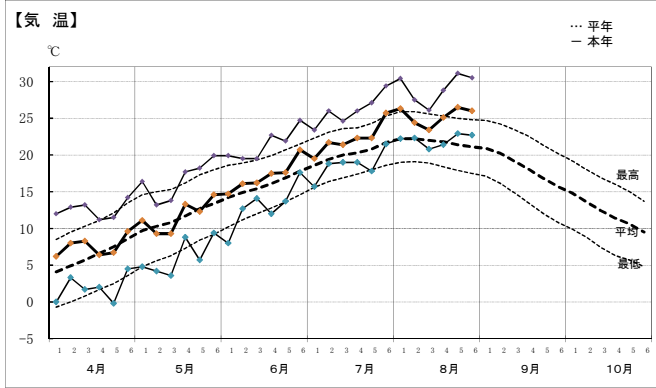
作物	生育状況及び農作業状況							摘 要
	生育概況若しくは農作業進捗状況					生育期節	遅速日数	
	区分	本年	平年差	評価				
水 稻	稈長	cm	79.60	2.90	平年並	成熟	早10	○高温・多照により生育は早い。
	穂数	本/m <sup>2</sup>	594	45	やや多			
	穂長	cm	18.0	0.5	平年並			
	籾黄化率	%	75	61	—			
馬鈴しょ	上いも数	個/株	11.5	(0.3)	平年並	莖葉黄変	早3	○いも数、上いも1個重ともに平年並。
	上いも1個重	g/個	88.0	1.0	平年並			
	収穫	%	46					
大 豆	草丈	cm	75.7	(0.3)	平年並	—	早7	○生育は早い。
	葉数	枚	9.9	0.3	平年並			
	着莢数	個/m <sup>2</sup>	551	(31)	やや少			
小 豆	草丈	cm	82.6	23.1	長	成熟	早6	○生育は早い。
	葉数	枚	12.1	0.9	やや多			
	着莢数	個/m <sup>2</sup>	270.0	(56.0)	少			
てん菜（移植）	根周	cm	35.6	0.9	平年並	—	早2	○生育は平年並。
てん菜（直播）	根周	cm	31.8	3.4	太	—	早5	○生育は早い。
りんご	縦径	mm	70.0	0.0	平年並	—	±0	○生育は平年並。
	横径	mm	80.0	0.0				
	体積	ml	219.2	(2.6)				
牧 草	草丈 (2番草)	cm	86.9	2.3	平年並	—	早2	○生育は多照により、平年よりやや早い。
	収穫	%	56				早4	○収穫は平年よりやや早い。
とうもろこし (サイレージ用)	稈長	cm	288.0	8.0	平年並	黄熟	早11	○高温の影響で生育は早い。

この調査は、管内の農業改良普及センターが調査したものを加重平均により集計したものです。  
遅速日数は、平年と比較した生育・作業の遅速を日数で表しています。  
天気概況については、室蘭地方気象台の「農業気象情報」によります。  
次回の公表は、9月15日現在を9月22日（金）に公表予定です。

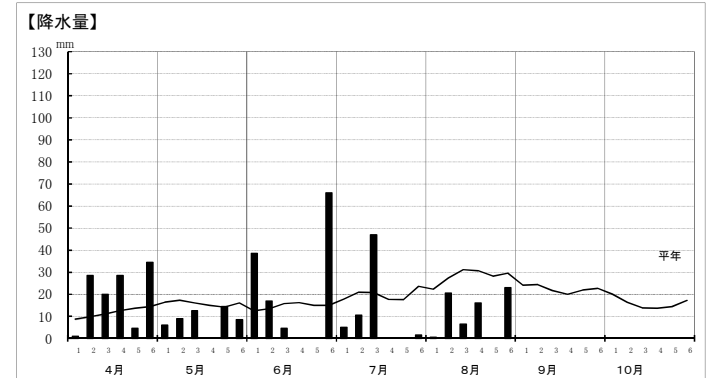
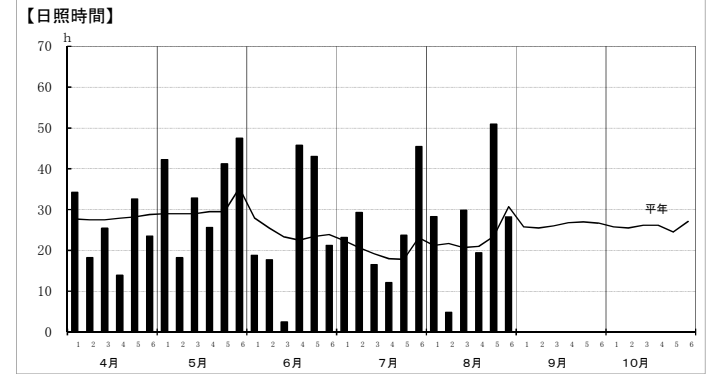
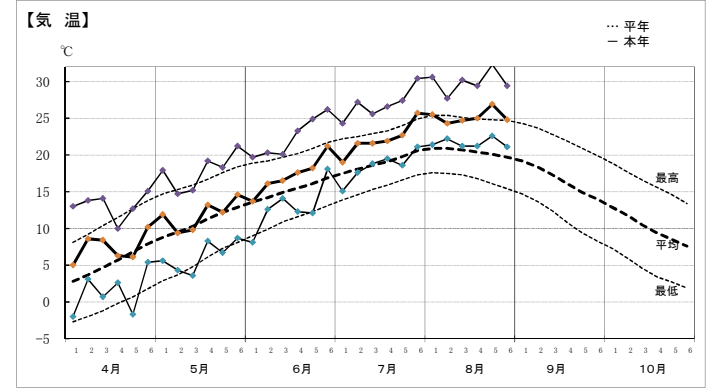
### 令和5年 農耕期の気象経過(室蘭)



### 令和5年 農耕期の気象経過(伊達)



### 令和5年 農耕期の気象経過(厚真)



# 連絡事項

令和5年9月7日

件名

## 農作物の生育状況等（9月1日現在）について

要旨

### 1 気象及び生育概況等

気圧の谷や前線の影響で曇りや雨の日が多かったが、高気圧の張り出しの中となり晴れた日もあった。また、気温の高い日が多く、全地点で月平均気温の高い方からの極値を更新した。

生育状況は早く推移している。

### 2 各作物の概要

・水 稻	早10日(早)
・馬鈴しょ	早3日(やや早)
・大豆	早7日(早)
・小豆	早6日(早)
・てん菜(移植)	早2日(平年並)
・てん菜(直播)	早5日(早)
・りんご	±0日(平年並)
・牧 草	早2日(平年並)
・飼料用とうもろこし	早11日(早)

○ 次回は、9月15日現在で調査し、9月22日(金)公表予定。

その他(関連参考事項)

担当課

胆振総合振興局産業振興部農務課(担当:農政係 土田)

TEL 0143-24-9813(内線6-750-2712)