

いぶりのあらし

胆振の概況2015

位置

- 胆振管内は11市町（4市、7町）からなり、北海道の中央南部にあって、東西152 km、南北98 kmの細長い地形で、南側の約218 kmは海岸線で太平洋に面しています。
- 隣接する地域は、東側が日高、西側が渡島、北側が後志、石狩、空知、上川の各総合振興局及び振興局となっています。

面積

- 胆振の総面積は3,697 km²で、本道の総面積の4.4%（北海道総面積83,424 km²・北方領土を含む）に当たります。全道14総合振興局及び振興局の中で4番目に小さい面積ですが、奈良県（3,691 km²）とほぼ同じ面積です。

地勢

- 胆振の東部地域は、単調に続く砂浜沿いの平坦地から石狩平野へと広がる勇払平野をはさんで、西に樽前山、支笏湖、東は波状型丘陵地を経て、日高山脈へと続いています。
- 西部地域は、変化に富んだ海岸沿いの平坦地から内陸部へ向かって丘陵地、山岳と続き、ほぼ中央部に洞爺湖や有珠山があり、東にはホロホロ山、オロフレ山、鷲別岳が南北に並んでいます。

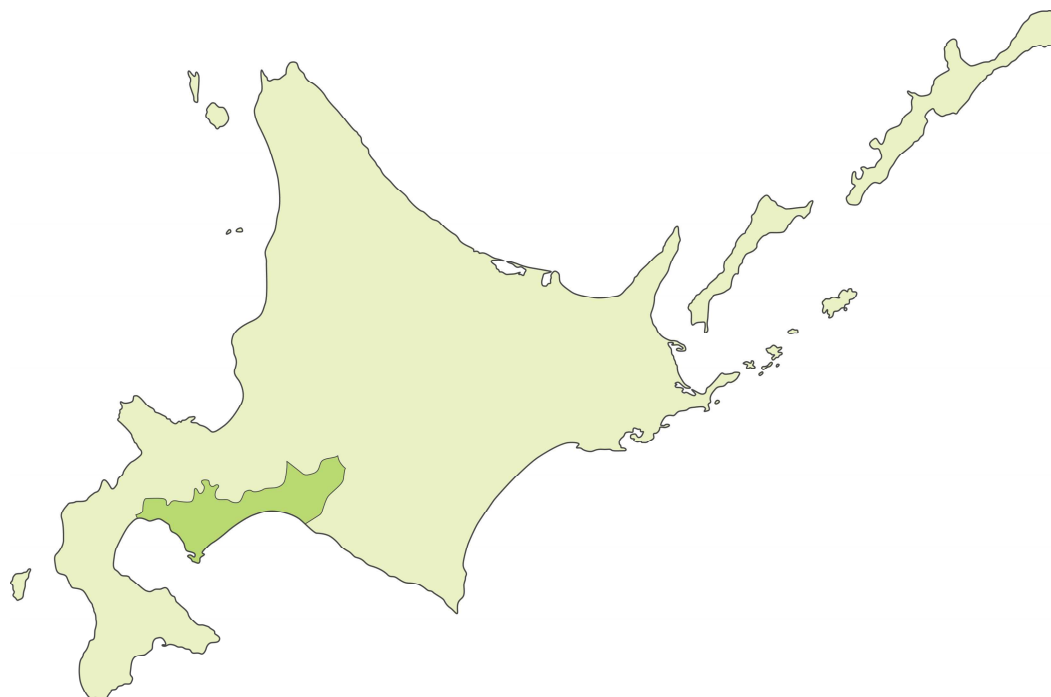
自然

- 胆振地域には、支笏洞爺国立公園に指定されている優れた景勝地があります。
洞爺湖周辺では、有珠山、昭和新山などが国際的にも重要な火山現象と火山地形を呈しています。
登別温泉周辺は、登別地獄谷、大湯沼、倶多楽湖などから構成され、温泉郷独特のたたずまいを見せています。
また、樽前山周辺では、樽前山と支笏湖が森林と湖の静かな景観を形成しています。
- そのほか、都市近郊の湖沼や海岸線などにも、国設鳥獣保護区やラムサール条約登録湿地に指定されているウトナイ湖をはじめ、美々川流域、地球岬周辺など質の高い自然が広く残されています。

◎総合振興局及び振興局別面積

総合振興局及び振興局	面積	構成比
①十勝	10,831.62km ²	13.0%
②オホーツク	10,690.60km ²	12.8%
③上川	10,618.70km ²	12.7%
④根室	8,500.37km ²	10.2%
⑤釧路	5,997.50km ²	7.2%
⑥空知	5,791.59km ²	6.9%
⑦日高	4,811.13km ²	5.8%
⑧宗谷	4,626.09km ²	5.5%
⑨後志	4,305.88km ²	5.2%
⑩渡島	3,937.38km ²	4.7%
⑪胆振	3,697.04km²	4.4%
⑫石狩	3,540.15km ²	4.2%
⑬留萌	3,445.80km ²	4.1%
⑭檜山	2,630.29km ²	3.2%
全道	83,424.22km ²	100.0%

・国土地理院「平成26年全国都道府県市区町村面積調」に基づく胆振総合振興局調べ
・根室振興局には北方領土の面積を含む



いぶりのあらし

気候

- 管内の気候は、一般的に臨海性で一部には海霧の発生する地域や冷涼な地域を含みますが、積雪寒冷の厳しい北海道にあっては、比較的温暖で暮らしやすい地域となっています。
- 春の訪れは比較的早く、夏は蒸し暑さがなく、さわやかで安定した気候の長い秋が続きます。冬は大陸からの寒気の影響が小さく、山間部の一部を除き温暖で積雪量が少ないなど、年間を通じて恵まれた気象条件にあります。

◎平成26年月別平均気温

(単位: °C)

地点名	1月	2月	3月	4月	5月	6月	7月	8月	9月	10月	11月	12月
室蘭 (平年値)	▲2.5 ▲2.0	▲2.3 ▲1.9	0.7 0.9	6.7 5.8	11.5 10.2	14.8 14.0	19.9 17.9	21.0 20.5	18.3 18.0	12.1 12.6	7.4 6.1	▲0.1 0.5
苫小牧 (平年値)	▲4.3 ▲3.8	▲4.1 ▲3.4	▲0.2 0.1	5.2 5.1	10.5 9.5	14.9 13.6	19.3 17.6	20.8 20.3	17.4 17.4	10.6 11.3	5.8 4.7	▲1.6 ▲1.1
札幌 (平年値)	▲4.1 ▲3.6	▲3.5 ▲3.1	0.5 0.6	7.3 7.1	14.0 12.4	18.7 16.7	22.5 20.5	22.4 22.3	18.1 18.1	11.3 11.8	6.1 4.9	▲1.3 ▲0.9

【26年平均(平年値): 室蘭9.0°C(8.6)、苫小牧7.8°C(7.6)、札幌9.3°C(8.9)】

◎平成26年月別降水量

(単位: mm)

地点名	1月	2月	3月	4月	5月	6月	7月	8月	9月	10月	11月	12月
室蘭 (平年値)	52.0 54.9	34.0 43.0	60.5 48.2	8.5 75.1	77.5 101.3	172.5 107.5	40.0 165.1	298.0 192.8	112.5 164.4	64.0 93.0	282.5 75.2	51.0 64.4
苫小牧 (平年値)	30.5 40.0	20.5 33.7	43.5 51.9	14.5 79.7	102.5 119.5	210.0 95.8	72.0 167.9	291.0 205.0	420.0 167.3	85.0 103.5	83.0 82.9	85.5 50.9
札幌 (平年値)	111.5 113.6	89.0 94.0	64.0 77.8	24.0 56.8	60.0 53.1	99.0 46.8	76.5 81.0	217.5 123.8	146.0 135.2	124.0 108.7	64.0 104.1	128.0 111.7

【26年降水量(平年値): 室蘭1,028.0mm(1,184.8)、苫小牧1,458.0mm(1,197.9)、札幌1,203.5mm(1,106.5)】

◎平成26年月別日照時間

(単位: 時間)

地点名	1月	2月	3月	4月	5月	6月	7月	8月	9月	10月	11月	12月
室蘭 (平年値)	87.0 89.7	157.9 121.9	175.0 181.6	293.4 194.2	229.0 194.1	142.5 156.5	189.0 128.0	171.7 143.0	218.2 167.8	179.8 170.2	110.3 105.0	61.9 74.4
苫小牧 (平年値)	161.8 141.3	164.0 141.2	168.0 165.7	281.2 171.0	190.8 171.7	116.9 123.3	148.7 98.4	164.3 118.9	210.0 153.3	166.0 163.1	125.7 129.1	126.2 126.2
札幌 (平年値)	87.8 92.5	118.8 104.0	155.5 146.6	257.8 176.5	207.7 198.4	182.4 187.8	214.3 164.9	178.9 171.0	188.8 160.5	145.4 152.3	109.0 100.0	66.3 85.9

【26年日照時間(平年値): 室蘭2015.1時間(1,725.2)、苫小牧2023.6時間(1,725.4)、札幌1912.7時間(1,740.4)】

※ 気温・降水量・日照時間ともに気象庁調べ



◎主な河川と湖沼

名称	流路延長	名称	面積
鶴川	135.0km	洞爺湖	70.44km ²
厚真川	52.3km	倶多楽湖	4.68km ²
安平川	49.8km	ウトナイ湖	2.21km ²
長流川	50.4km		
穂別川	43.4km		

いぶりのあらし

胆振の概況2015

人口

- 管内の人口は、平成22年国勢調査（確報値）で416,289人で、北海道の総人口の7.6%を占めています。人口密度は、115.4人/km²で全道平均70.2人/km²を上回っています。
- 総人口は、国勢調査が始まった大正9年以来増加を続けていましたが、基幹産業の鉄鋼、造船企業の相次ぐ合理化等に伴い、昭和60年の国勢調査で初めて減少し、平成22年の国勢調査（確報値）では前回（平成17年）調査と比較して10,354人減少しました。
- 総人口に占める65歳以上の人口の割合は、平成7年国勢調査では15.5%でしたが、平成12年は19.3%、平成17年は23.1%、平成22年では27.1%と、高齢化が進行しています。

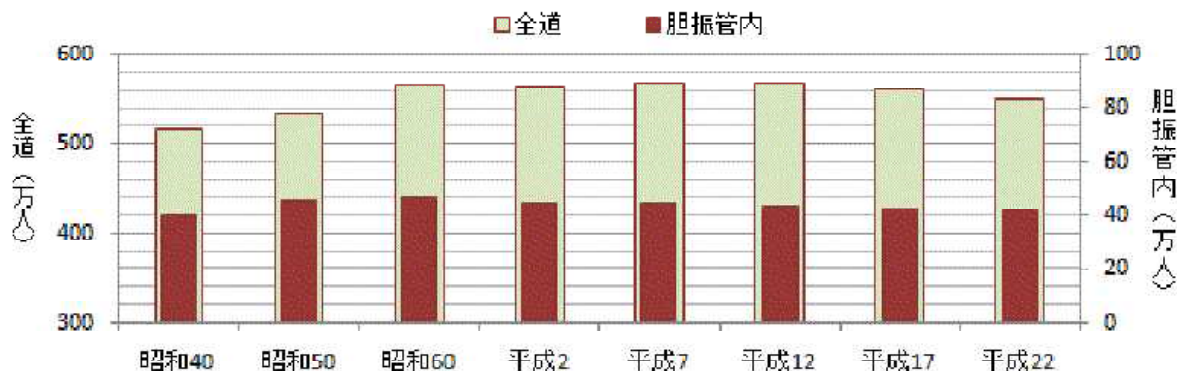
◎市町村別の人口・世帯数

	人口						世帯数	
	住民基本台帳(平成26年1月1日)			平成22年国勢調査(平成22年10月1日) 確報値			住民基本台帳(平成26年1月1日)	平成22年国勢調査
	総数	男	女	総数	対平成17年増減(%)	国勢調査における人口ピーク		
室蘭市	91,276	43,838	47,438	94,535	▲3,837 (▲3.9%)	昭45 162,059	47,442	45,029
苫小牧市	174,469	85,138	89,331	173,320	562 (▲0.3%)	平22 173,320	85,800	76,289
登別市	50,889	24,280	26,609	51,526	▲1,609 (▲3.0%)	昭60 58,370	24,919	21,717
伊達市	36,195	16,908	19,287	36,278	▲788 (▲2.1%)		17,976	15,287
豊浦町	4,369	2,059	2,310	4,528	▲243 (▲5.1%)	昭25 11,194	2,300	1,944
壮瞥町	2,751	1,306	1,445	3,232	▲241 (▲6.9%)	昭25 7,563	1,308	1,226
白老町	18,743	8,963	9,780	19,376	▲1,372 (▲6.6%)	昭60 24,353	9,689	8,412
厚真町	4,733	2,321	2,412	4,890	▲350 (▲6.7%)	昭25 10,395	2,085	1,972
洞爺湖町	9,783	4,527	5,256	10,132	▲1,215 (▲10.7%)		5,142	4,461
安平町	8,684	4,286	4,398	8,726	▲405 (▲4.4%)		4,255	3,753
むかわ町	9,212	4,529	4,683	9,746	▲856 (▲8.1%)		4,463	4,127
合計	411,104	198,155	212,949	416,289	▲10,354 (▲2.4%)	昭55 476,929	205,379	184,217

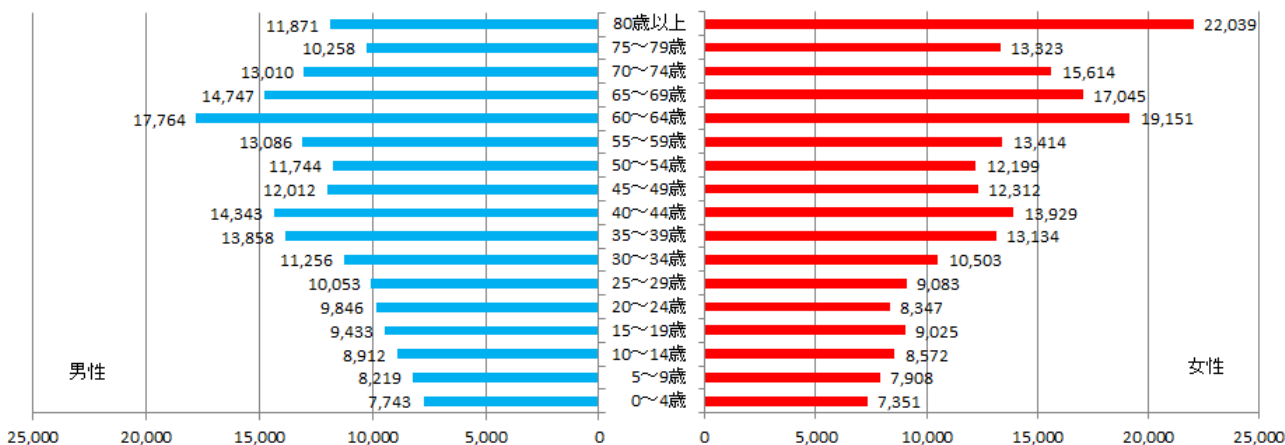
注・平成22年国勢調査は確報値

(住民基本台帳人口・世帯数：各市町調べ)

◎人口の推移（国勢調査）



◎胆振管内の人口構成（国勢調査）



(北海道統計課調)

いぶりのあらし

胆振の概況2015

産業構造

【産業概要】

- 管内は、農業、林業、水産業、工業、観光、港湾運輸など、バラエティに富んだ産業活動が展開されています。
- 業種別就業人口で見ると、全道と比べて第1次産業のウエイトが低く、第2次産業のウエイトが高くなっています。
- 工業、観光、港湾運輸は、全道で高いシェアを占めており、北海道の振興に大きく寄与しています。

【雇用情勢】

- 管内の有効求人倍率は、全道の水準を上回って推移しております。

◎産業別就業者割合（平成22年国勢調査）

市町名	就業人口(人)	第1次産業	第2次産業	第3次産業
室蘭市	39,545	0.9%	26.4%	69.1%
苫小牧市	80,205	1.5%	24.8%	66.3%
登別市	21,938	1.2%	25.7%	72.7%
伊達市	16,131	10.2%	18.4%	68.3%
豊浦町	2,047	26.2%	13.3%	60.4%
壮瞥町	1,482	27.5%	8.3%	63.9%
白老町	7,673	9.2%	27.3%	60.6%
厚真町	2,724	38.4%	12.8%	48.0%
洞爺湖町	4,682	15.1%	13.9%	70.5%
安平町	4,150	26.1%	16.1%	55.9%
むかわ町	4,979	31.9%	20.2%	47.7%
胆振管内計	185,556	5.2%	23.8%	66.6%

注) 分類不能の産業があるため各産業の合計が100%にならない場合があります。

◎有効求人倍率の推移

年度	H17	H18	H19	H20	H21	H22	H23	H24	H25	H26
室蘭	0.65	0.77	0.80	0.63	0.43	0.54	0.56	0.66	0.80	0.96
苫小牧	0.57	0.53	0.52	0.44	0.32	0.35	0.45	0.52	0.68	0.88
全道	0.53	0.53	0.51	0.43	0.35	0.41	0.41	0.57	0.74	0.86
全国	0.94	1.02	0.97	0.73	0.41	0.51	0.62	0.74	0.87	1.00

◎産業概要

項目	全道(a)	胆振(b)	(b)/(a)	出展
農業産出額 (平成18年度)	億円 10,527	億円 454	% 4.3	農林水産統計年報による
林業素材生産量 (平成25年度)	千m ³ 3,997	千m ³ 155	% 3.9	胆振総合振興局調べ
漁業生産額 (平成25年度)	億円 2,900	億円 130	% 4.4	北海道水産林務部調べ
製造品出荷額等 (平成25年度)	億円 63,851	億円 25,481	% 39.9	工業統計調査による
観光入込客 (平成25年度)	万人 13,178	万人 1,500	% 11.0	北海道経済部調べ
商品販売額 (平成19年)	億円 178,194	億円 9,953	% 5.6	商業統計調査による
港湾貨物取扱量 (平成25年)	万トン 21,562	万トン 13,724	% 63.6	北海道港湾統計年報による
外国貿易額 (平成25年)	億円 20,066	億円 15,973	% 79.6	函館税関調べ

◎業種別就業人口（平成22年国勢調査）

産業別	胆振管内		全道	
	就業人口(人)	比率(%)	就業人口(人)	比率(%)
第1次産業	9,599 (5.2%)	8,201 4.42%	181,531 (7.2%)	147,191 5.95%
第2次産業	44,106 (23.8%)	283 0.15%	429,376 (17.1%)	34,340 0.27%
第3次産業	123,633 (66.6%)	1,463 0.79%	1,761,386 (70.2%)	12,986 0.51%
農業・林業		1,398 0.75%		2,098 0.11%
漁業		19,719 10.63%		223,013 10.53%
鉱業・採石業・砂利採取業		24,104 12.99%		204,265 8.38%
建設業		1,285 0.69%		41,316 1.65%
製造業		13,925 7.50%		148,889 5.93%
電気ガス・熱供給・水道業		27,807 14.99%		420,276 16.75%
情報通信業		3,094 1.67%		52,051 2.07%
運輸業・郵便業		2,094 1.13%		42,815 1.71%
卸売業・小売業		3,546 1.91%		65,476 2.61%
金融業・保険業		12,260 6.61%		156,428 6.23%
不動産業・物品賃貸業		7,535 4.06%		98,708 3.93%
学術研究・専門・技術サービス		7,263 3.91%		108,645 4.33%
宿泊業・飲食サービス業		22,147 11.94%		292,286 11.65%
生活関連サービス業・娯楽業		1,330 0.72%		25,301 1.01%
教育・学習支援業		12,406 6.69%		164,565 6.56%
医療・福祉		7,478 4.03%		131,644 5.25%
複合サービス業				
サービス業(他に分類されないもの)				
公務(他に分類されないもの)				
分類不能の産業		8,218 (4.4%)		50,871 (5.5%)
計		181,556 (100.0%)		2,509,464 (100.0%)